



УТВЕРЖДЕНО
приказом № 62
от «30» марта 2023 г.
Заведующий МБДОУ
«Детский сад № 14 «Василёк»
В.И. Косолапова

ОТЧЕТ О САМООБСЛЕДОВАНИИ

муниципального бюджетного дошкольного
образовательного учреждения
«Детский сад компенсирующего вида № 14 «Василёк»
за 2022 год

г. Рубцовск
2023

Председатель комиссии - Косолапова В.И., заведующий
Заместитель председателя комиссии - Рогозина М.Н., старший воспитатель,
председатель Педагогического совета;

Члены комиссии:

Соловкова О.С. - учитель-дефектолог;

Скрынник Н.И. – воспитатель, председатель Совета МБДОУ;

Новикова Е.А – воспитатель;

Ташкеева Л.В. – воспитатель, председатель профсоюзной организации;

Митина В.Б. – учитель-дефектолог, ;

Богдан М.Ф. - учитель-логопед;

Иванова М.В. – педагог-психолог;

Чаплина Н.В. – музыкальный руководитель;

Мищенко М.В. - председатель родительского комитета

Мяльчина Г.Г. - завхоз

Спицина Е.В. – медсестра

Зеленова А.А. - медсестра

Отчет рассмотрен на заседании Совета муниципального бюджетного дошкольного образовательного учреждения «Детский сад компенсирующего вида № 14 «Василёк» «30» марта 2023 г., протокол заседания № 8

Проект отчета рассмотрен на заседании Педагогического совета муниципального бюджетного дошкольного образовательного учреждения «Детский сад компенсирующего вида № 14 «Василёк» «30» марта 2023 г., протокол заседания № 5

СОДЕРЖАНИЕ

Аналитическая часть

Раздел 1. Организационно-правовое обеспечение образовательной деятельности.....	4
Раздел 2. Структура и система управления в ДОУ.....	8
Раздел 3. Содержание и качество подготовки воспитанников.....	22
Раздел 4. Организация образовательного процесса.....	29
Раздел 5. Кадровое обеспечение.....	32
Раздел 6. Учебно-методическое обеспечение.....	34
Раздел 7. Информационное обеспечение.....	37
Раздел 8. Материально-техническая база.....	37
Раздел 9. Внутренняя система оценки качества образования.....	39
Раздел 10. Иные документы, предоставляемые дошкольной образовательной организацией с целью презентации успешного опыта.....	42
Показатели деятельности МБДОУ, подлежащей самообследованию.....	46

Раздел 1. Организационно-правовое обеспечение образовательной деятельности

1.1. Общие сведения об учреждении

Муниципальное бюджетное дошкольное образовательное учреждение «Детский сад компенсирующего вида № 14 «Василёк» города Рубцовска (далее по тексту – МБДОУ) расположено по адресу: 658213, Алтайский край, город Рубцовск, проспект, Ленина, 29, телефон (35857) 9-87-52
Электронный адрес: vasilek.dou@mail.ru и сайт детского сада в сети «Интернет» [http:// ds14.educrub.ru](http://ds14.educrub.ru)

МБДОУ функционирует с 1961 года. Учредителем образовательного дошкольного учреждения является муниципальное образование «Город Рубцовск» Алтайского края в лице Администрации города Рубцовска Алтайского края, исполнительно-распорядительного органа муниципального образования город Рубцовск Алтайского края.

Режим работы: пятидневная неделя: - 12 часов.

График работы: с 7.00 до 19.00.

Структура и количество групп. МБДОУ «Детский сад № 14 «Василёк» воспитывает детей с задержкой психического развития в возрасте от 4 до 7 лет. В МБДОУ функционирует 5 групп. Группы имеют компенсирующую направленность, в них осуществляется реализация адаптированной основной образовательной программы дошкольного образования детей с задержкой психического развития с учетом особенностей их психофизического развития, индивидуальных возможностей, обеспечивающей коррекцию нарушений развития и социальную адаптацию воспитанников с ограниченными возможностями здоровья.

Количество мест и воспитанников. Мощность МБДОУ: плановая – 57 воспитанников / фактическая – 69 воспитанников. Всего на конец 2022 года - 69 воспитанников, детей-инвалидов – 28. В четырёх группах – по 14 детей, в одной группе- 13 детей. Язык, на котором осуществляется образование – русский.

Миссия дошкольного учреждения: реализация права каждого ребенка на качественное и доступное образование, обеспечение условий для личностного развития и проживания дошкольного детства, как самоценного периода жизни, охраны и укрепления его здоровья.

Основной целью деятельности учреждения является образовательная деятельность по адаптированной основной образовательной программе дошкольного образования детей с задержкой психического развития, присмотр и уход за детьми.

Целями воспитательно-образовательной деятельности МБДОУ являются:

- создание эффективной системы, обеспечивающей доступность и равенство возможностей для каждого ребенка в получении качественного дошкольного образования;
- создание оптимальных условий для реализации адаптированной основной образовательной программы дошкольного образования детей с ЗПР в соответствии с требованиями ФГОС ДО;
- организация психолого-педагогического сопровождения дошкольников, создание условий для самореализации детей, развития их потенциальных возможностей, сохранение уникальности и самоценности детства.

Стратегическими направлениями деятельности детского сада, которые на сегодняшний день наиболее конкурентоспособны, являются:

1. Реализация модели открытого образования, за счет конструирования развивающей предметно-пространственной среды детского сада.
2. Обеспечение равного доступа к образованию для всех воспитанников с учетом разнообразия особых образовательных потребностей и индивидуальных возможностей (Ст. 2, п.27 ФЗ «Об образовании в Российской Федерации»).
3. Создание условий для выявления, поддержки и развития детей с особыми образовательными потребностями.
4. Обеспечение информационно-коммуникативного сопровождения образовательного процесса МБДОУ.
5. Расширение сферы дополнительных образовательных услуг в МБДОУ для удовлетворения образовательных потребностей дошкольников и увеличения охвата детей дополнительным образованием.
6. Создание необходимых условий для повышения квалификации, саморазвития и формирования профессиональной компетентности педагогов.
7. Формирование положительного имиджа учреждения через вовлечение родителей (законных представителей) и социальных партнеров в систему педагогической деятельности МБДОУ.

Стратегия развития МБДОУ базируется на следующих основополагающих **принципах**:

- принцип демократизации – предполагает распределение прав, полномочий и ответственности между всеми участниками процесса управления;
- принцип открытости – обеспечивает открытость и доступность информации о МБДОУ;
- принцип стандартизации – предполагает соблюдение федеральных государственных стандартов качества образования;
- принцип оперативности, гибкости, мобильности – предполагает возможность своевременного внесения изменений в систему работы в связи с вновь возникшими обстоятельствами;
- принцип научности (содержание любой запланированной работы должно иметь научное обоснование);

- принцип системности – обеспечивает непрерывность содержания методических мероприятий (каждый последующий шаг базируется на предыдущем, вытекает из него), система предполагает логическую и тематическую связь между мероприятиями, направленными на реализацию вышеозначенных функций;
- принцип дифференциации – задание зоны ближайшего развития для каждого из педагогов. В зависимости от уровня компетентности создаётся поле для преодоления трудностей в достижении определённого результата – своего для каждого педагога;
- принцип многообразия и оптимального сочетания средств и методов повышения квалификации – обеспечивает процесс наращивания знаний, умений, освоения новых способов работы, связанных с целью и задачами стратегического развития МБДОУ.

1.2. Руководящие работники МБДОУ

Информация о руководящих работниках представлена в Таблице 2.

Таблица № 2

Руководящие работники МБДОУ

№	Должность	ФИО	Курирует направление и виды деятельности	Образование	Стаж	
					Админ.	Педаг.
1	Заведующий	Косолапова В.И.	Общее руководство учреждением в соответствии с Уставом	Бийский государственный педагогический институт 1991г., педагогика и психология (дошкольная)	30	27

1.3. Сведения об основных нормативных документах

МБДОУ в своей деятельности руководствуется следующими нормативными документами:

- Устав МБДОУ «Детский сад № 14 «Василёк»: от 31 мая 2022 № 1155, утвержден Постановлением Администрации города Рубцовска;
- свидетельство о внесении записи в Единый государственный реестр юридических лиц, серия 22 № 003500908 от 08.12.2011 года, выдано Межрайонной инспекцией Федеральной налоговой службы № 12 по Алтайскому краю;
- свидетельство о постановке на учет в налоговом органе серия № 22 № 003119636 от 31.12.1994 г.
- свидетельство о государственной регистрации права оперативного управления муниципальным имуществом 22АВ 935432 от 12.12.2011 г.;

- свидетельство о государственной регистрации права на постоянное (бессрочное) пользование на земельный участок серия 22 АВ 935431 от 12.12.2011 г.;
- лицензия на осуществление образовательной деятельности серия А № 0000738, регистрационный № 715 от 26.08.2011 выдано Управлением Алтайского края по образованию и делам молодежи. Срок действия бессрочно;
- санитарно-эпидемиологическое заключение о соответствии государственным санитарно-эпидемиологическим правилам и нормативам № 22.61.04.000.М.000054.05.19 от 05.05. 2016 г.;
- заключение государственной противопожарной службы № 040166 от 25.02.2016;
- договор о взаимодействии между администрацией города Рубцовска Алтайского края и МБДОУ «Детский сад № 14 «Василёк» от 28.10.2010 г.;
- соглашение № 227 о взаимодействии между КГБУ «Алтайский краевой центр психолого-педагогической и медико-социальной помощи» и МБДОУ «Детский сад № 14 «Василёк» от 19.10.2022 г.
- адаптированная основная образовательная программа дошкольного образования детей с задержкой психического развития, утверждена приказом заведующего МБДОУ «Детский сад № 14 «Василек» от 30.08.2022 № 210.

Локальные акты МБДОУ пересматриваются, утверждаются в соответствии с изменениями законодательства. Учредительные документы и локальные акты Учреждения размещаются на официальном сайте МБДОУ.

В 2022 году обновлены следующие локальные акты:

Положение о правилах приема, основаниях и порядке перевода и отчисления воспитанников МБДОУ «Детский сад № 14 «Василёк»

Положение о Педагогическом совете МБДОУ «Детский сад № 14 «Василёк»

Положение об Общем собрании работников МБДОУ «Детский сад № 14 «Василёк».

Положение о Родительском комитете МБДОУ «Детский сад № 14 «Василёк»

Положение о комиссии по урегулированию споров между участниками образовательных отношений МБДОУ «Детский сад № 14 «Василёк»

Положение о кадровой политике МБДОУ «Детский сад № 14 «Василёк»

Положение о контроле за состоянием здоровья воспитанников МБДОУ «Детский сад № 14 «Василёк»

Положение о наставничестве МБДОУ «Детский сад № 14 «Василёк»

Положение об обеспечении безопасности групповых помещений МБДОУ «Детский сад № 14 «Василёк»

Положение об обеспечении безопасности территории и игровых участков МБДОУ «Детский сад № 14 «Василёк»

Положение о рабочей программе педагога МБДОУ «Детский сад № 14 «Василёк»

Положение о библиотечно-информационном обеспечении в МБДОУ «Детский сад № 14 «Василёк»

Положение об использовании учебно-методического обеспечения МБДОУ «Детский сад № 14 «Василёк»

Положение по организации контроля за выполнением санитарно-гигиенических требований в «Детский сад № 14 «Василёк»

Положение о календарно – тематическом планировании образовательной деятельности МБДОУ «Детский сад № 14 «Василёк»

Положение по формированию культурно-гигиенических навыков у дошкольников МБДОУ «Детский сад № 14 «Василёк»

Положение по организации отдыха, релаксации и сна воспитанников МБДОУ «Детский сад № 14 «Василёк»

Положение о внутриучрежденческом контроле МБДОУ «Детский сад № 14 «Василёк»

Положение «О противодействии коррупции» МБДОУ «Детский сад № 14 «Василёк»

Положение о проведении инструктажей (тематических бесед) по ознакомлению с правилами безопасного поведения в образовательно-воспитательном процессе с воспитанниками МБДОУ «Детский сад № 14 «Василёк»

Положение о Совете МБДОУ «Детский сад № 14 «Василёк»

Вывод по разделу: Внутренняя нормативная документация соответствует действующему законодательству, нормативным положениям в системе образования и Уставу МБДОУ «Детский сад № 14 «Василёк».

Раздел 2. Структура и система управления

2.1. Характеристика сложившейся в МБДОУ системы управления

Управление МБДОУ «Детский сад № 14 «Василёк» города Рубцовска осуществляется в соответствии с законодательством Российской Федерации и Уставом МБДОУ. Управление детским садом строится на принципах единоначалия и коллегиальности.

Единоличным исполнительным органом учреждения является заведующий детским садом, Косолапова Вера Ильинична, которая осуществляет текущее руководство деятельностью Учреждения. Заведующий детским садом назначается на должность Управлением с последующим заключением трудового договора.

Органами коллегиального управления МБДОУ являются:

- Общее собрание работников МБДОУ,
- Педагогический совет МБДОУ,
- Совет МБДОУ,
- Родительский комитет МБДОУ.

Структура, порядок формирования, срок полномочий и компетенция органов управления МБДОУ, порядок принятия ими решений и выступления от имени МБДОУ, установлены Уставом и локальными актами МБДОУ

(Положение об Общем собрании работников МБДОУ, Положение о Педагогическом совете МБДОУ, Положение о Совете МБДОУ, Положение о Родительском комитете МБДОУ) в соответствии с законодательством Российской Федерации.

В целях учёта мнения работников по вопросам управления и при принятии локальных актов, затрагивающих их права и законные интересы, по инициативе работников создан и действует профессиональный союз работников Учреждения.

Заседания коллегиальных органов оформляются протоколами.

В течение 2022 года коллегиальные органы управления МБДОУ были включены в процесс подготовки и принятия стратегических решений.

- На заседаниях Совета МБДОУ согласовывались локальные акты МБДОУ в пределах своей компетенции, принимались рабочие программы педагогов; рассматривались вопросы о выплатах премии педагогам в связи с празднованием Дня дошкольного работника и по итогам работы за 2022 год, стимулирующие выплаты педагогическим работникам, утверждался отчет по самообследованию за 2021 год и др. В 2022 году прошло 8 заседаний.

- В 2022 году в образовательном учреждении были проведены Общие собрания работников МБДОУ в количестве - 9 заседаний. Общее собрание работников МБДОУ рассматривало вопросы охраны и безопасности условий труда работников, охраны здоровья воспитанников в МБДОУ; содействовало процессу принятия локальных нормативных актов, регулирующих отношения трудового коллектива и МБДОУ; выдвижения кандидатур на награждение грамотами и др.

- В течение 2022 года в МБДОУ было проведено 5 заседаний Педагогического совета, на которых обсуждались и принимались локальные нормативные акты детского сада, касающиеся образовательной деятельности, принимались и утверждались адаптированная основная образовательная программа дошкольного образования детей с задержкой психического развития в новой редакции, Программа воспитания, календарный план, рабочие программы педагогов, рабочие программы дополнительного образования на 2022-2023 уч. год; обсуждались вопросы содержания, форм и методов образовательного и воспитательного процесса; рассматривались вопросы реализации госполитики в области обучения, воспитания и социализации детей; результаты оперативного и тематического контроля по проблемам реализации адаптированной основной образовательной программы дошкольного образования детей с ЗПР; рассматривалась система работы по изучению, обобщению, распространению и внедрению передового педагогического опыта в МБДОУ.

- В течение 2022 года в МБДОУ было проведено 5 заседаний Родительского комитета, где обсуждались локальные акты МБДОУ, касающиеся взаимодействия с родительской общественностью, решались вопросы о внесении в них необходимых изменений и дополнений; заслушивались отчеты заведующего МБДОУ о создании условий для реализации

адаптированной основной образовательной программы детей с задержкой психического развития и дополнительных общеразвивающих программ МБДОУ, организация питания в МБДОУ.

В целях урегулирования разногласий между участниками образовательных отношений по вопросам реализации права на образование, в том числе в случаях возникновения конфликта интересов педагогического работника, применения локальных нормативных актов, рассмотрения обращений родителей (законных представителей) обучающихся о применении к работникам МБДОУ, нарушающим и (или) ущемляющим права обучающихся, родителей (законных представителей) обучающихся, дисциплинарных взысканий, в МБДОУ продолжила работу комиссия по урегулированию споров между участниками образовательных отношений. Деятельность комиссии осуществляется на основании Положения о комиссии по урегулированию споров между участниками образовательных отношений. За 2022 год обращений в данную комиссию не зафиксировано.

В МБДОУ действует первичная профсоюзная организация с целью учета мнения работников по вопросам управления МБДОУ при принятии локальных нормативных актов МБДОУ, затрагивающих их права и законные интересы. Эффективная работа первичной профсоюзной организации и поддержка администрации детского сада способствовали увеличению общей численности членов первичной профсоюзной организации МБДОУ до 100% . В 2022 году коллектив детского сада принял участие:

- в конкурсе на лучшую первичную профсоюзную организацию ТООП образования г. Рубцовска и Рубцовского района «За рост профсоюзных рядов». Грамота за участие.
- в новогодней профсоюзной акции «ПрофЁлки!». (Грамота за участие - 2 человека)
- в конкурсе детского рисунка «Мы рисуем Профсоюз» (3 место – 1 человек, участие – 2 человека)
- в первомайской демонстрации «Мир, труд, май» 10 человек.
- в турнире по боулингу среди членов Профсоюза, посвященных Новогоднему празднику и Международному женскому дню.

Численность членов первичной профсоюзной организации МБДОУ составляет 100%.

В учреждении используется проектная технология управления. Основным инструментом проектного управления выступает Программа развития на 2021 - 2025 гг., представляющая совокупность инновационных проектов: «Социально-адаптированный ребёнок - успешный в жизни», «Семья - основная среда личностного развития ребёнка», «Старт будущего педагога», объединённых общей концепцией развития, направленных как на стабилизацию функционирования МБДОУ, так и на обновление практики образования.

Управленческий контроль – это одна из функций управления, без которой не могут быть реализованы в полной мере все другие функции управления: планирование, организация, руководство и мотивация.

Формы координации деятельности аппарата управления МБДОУ: административный контроль, оперативный контроль, тематический контроль, производственные совещания, оперативные совещания, Педагогические советы, совещания педагогических работников («педагогические часы») и др.

В рамках внутриучрежденческого контроля, осуществляемого в соответствии с Положением о внутриучрежденческом контроле и утвержденным планом-графиком контроля, администрацией МБДОУ осуществлялась деятельность, направленная на оценку соблюдения работниками действующего законодательства, приказов у Учредителя и МБДОУ, требований локальных актов.

Воспитательно-образовательная деятельность осуществляется на основе годового плана работы МБДОУ.

Содержание образовательного процесса выстроено в соответствии с Адаптированной основной образовательной программой дошкольного образования детей с задержкой психического развития МБДОУ «Детский сад № 14 «Василёк» (далее – Программа), разработанной авторским коллективом МБДОУ.

Мониторинг образовательной деятельности проводится 3 раза в год, в начале учебного года, в середине и в конце учебного года. Диагностика развития детей помогает педагогам и родителям правильно строить педагогическое общение, следить за ходом развития ребенка и осуществлять индивидуальный подход.

Оценка индивидуального развития воспитанников осуществлялась с целью оценки эффективности педагогических действий и их дальнейшего планирования; необходимостью получения реалистичной картины уровня подготовленности к школе, объема усвоенной в период дошкольного детства информации, степенью применения ее в репродуктивной и творческой деятельности.

Результаты итогового мониторинга воспитательно-образовательного процесса в МБДОУ представлены ниже в таблице.

Таблица № 3

Сводная таблица результативности освоения Программы

Группа №	Уровень овладения необходимыми навыками и умениями по образовательным областям					
	Познавательное развитие	Речевое развитие	Художественно – эстетическое развитие	Социально – коммуникативное развитие	Физическое развитие	Итоговый результат
Группа № 1 «Теремок»	54%	53%	85%	64%	45%	60%
Группа № 2 «Сказка»	60%	48%	61%	58%	45%	54%

Группа № 3 «Морячок»	40 %	38%	61%	38%	34%	42%
Группа № 4 «Солнышко»	70%	62%	72%	73%	81%	72%
Группа № 5 «Улыбка»	71%	57%	99%	66%	67%	66 %
Итоговый результат	59%	52%	76%	60%	54%	59%

Процент усвоения программы по детскому саду за год составляет - 59% (в прошедшем году - 61 %), что ниже показателей по сравнению с прошлым учебным годом на 2%.

Снижение процента усвоения программы объясняется тем, что в МБДОУ 27 детей – инвалидов и 18 детей с осложнёнными диагнозами. Кроме этого, по итогам заседания психолого - педагогических консилиумов групп, были определены 19 детей с трудностями в усвоении программного материала, проблемами в поведении.

Адаптация среди поступивших детей в 2022 году прошла успешно. На протяжении всего времени адаптации педагогами МБДОУ велись карты адаптации, в которых фиксировались особенности поведения, эмоциональное и физическое состояние каждого ребенка, содержание рекомендаций для их родителей.

Анализ уровня готовности детей подготовительных групп к обучению в школе

По результатам диагностического обследования в мае 2022 года и работы ПМПК 29 воспитанников выпущено в школу.

Таблица № 4

Результаты ПМПК г. Рубцовска

Год	Диагноз при поступлении: задержка психического развития:	Диагноз при выпуске			
		интеллект сохранен	задержка психического развития	задержка психического развития, обусловленная другими нарушениями РАС	умственная отсталость
2020	16 детей	3-19%	6-37,5%	6 -37,5%	1-6%
2021	26 детей	11- 42%	8-31%	2-8%	5-19%
2022	29 детей	5-17%	12-41%	6-21%	6-21%

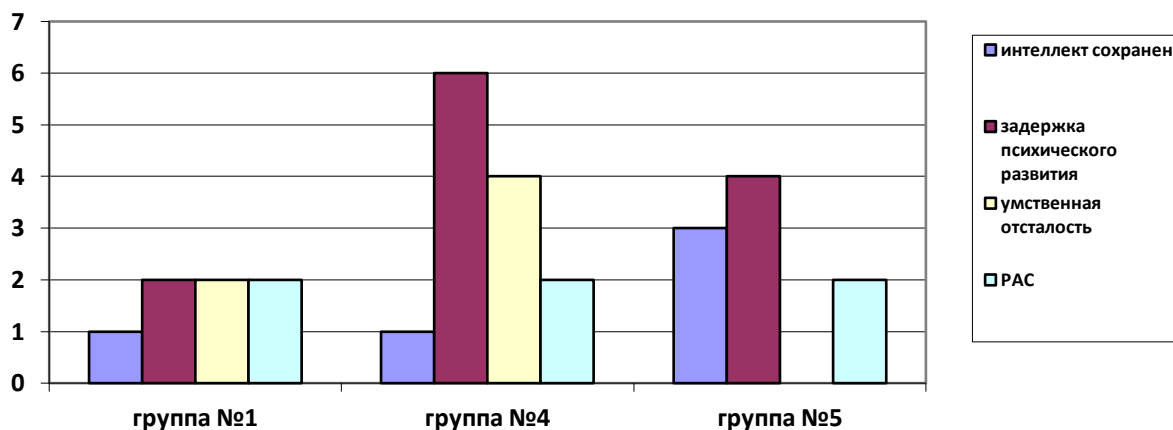
По результатам обследования детей на ПМПК рекомендовано: в общеобразовательную школу:

- основная общеобразовательная программа для обучающихся - 1;
- адаптированная основная общеобразовательная программа для обучающихся с тяжелыми нарушениями речи - 3;
- адаптированная основная общеобразовательная программа для обучающихся с ЗПР – 12;
- адаптированная основная общеобразовательная программа для обучающихся с расстройствами аутистического спектра - 6;
- в общеобразовательную школу-интернат № 1 для умственно отсталых детей - 3;

- в общеобразовательную школу-интернат № 2 для умственно отсталых детей - 3;
- в общеобразовательную школу I - II вида для обучающихся с нарушением слуха - 1.

Диаграмма № 1

**Диаграмма обследования на ПМПК по группам
в 2022 учебном году**



Вывод: общий процент освоения Программы составляет 59%, индекс физической готовности 15%.

Наиболее высокий процент освоения показан детьми по образовательной области «Художественно – эстетическое развитие» 76%;

Несколько ниже результаты по образовательным областям «Социально – коммуникативное развитие» 60 % и «Познавательное развитие» 59 %.

Наиболее низкие результаты по образовательной области «Речевое развитие» 52 %.

С целью решения данной проблемы в 2023 году планируется:

- оказывать помощь воспитанникам в рамках реализации индивидуальных образовательных маршрутов;
- продолжить работу по повышению профессиональной компетентности педагогов по проблеме взаимодействия специалистов в процессе сопровождения воспитанников со сложными нарушениями речи;
- провести в 2023 году оперативный контроль по организации взаимодействия воспитателей с узкими специалистами.

Оценка востребованности выпускников

Контингент воспитанников МБДОУ, проживающих в разных районах города, не позволяет осуществлять в полной мере механизм преемственности дошкольного образования и начального общего образования. Выпускники МБДОУ поступают в школы города Рубцовска, территориально расположенные в разных районах. Распределение воспитанников МБДОУ по общеобразовательным учреждениям города на 01.09.2022 года представлено в таблице:

Таблица № 5

Распределение воспитанников по школам г. Рубцовска

Общеобразовательные учреждения	Количество детей
МБОУ «СОШ № 19»	1
МБОУ «НОШ № 16»	2
МБОУ «Лицей № 7»	7
МБОУ «СОШ № 10 «Кадетский корпус юных спасателей»	3
КГБОУ «Рубцовская специальная (коррекционная) общеобразовательная школа-интернат № 1»	3
КГБОУ «Рубцовская специальная (коррекционная) общеобразовательная школа-интернат № 1» (с нарушением слуха)	1
КГБОУ «Рубцовская специальная (коррекционная) общеобразовательная школа-интернат № 2»	3
МБОУ «Лицей № 24»	1
МБОУ «СОШ № 1»	1
МБОУ «СОШ № 13»	3
МБОУ «ООШ № 26 им. А.С. Пушкина»	4
ИТОГО:	29

Таблица № 6

Анализ успеваемости детей в школе на 01.01.2023 год

Учатся на «5»	4	15 %
Учатся на «4»	12	40 %
Учатся на «3»	12	40 %
Не успевают:	1	5 %

- не успевает 1 ребенок, у которого на протяжении всего периода дошкольного детства было большое количество пропусков детского сада без уважительных причин, при выпуске уровень актуального развития по всем образовательным областям был в нижних пределах возрастной нормы;

- учатся на «3» балла дети, вышедшие из МБДОУ с диагнозом «Общее недоразвитие речи 2 уровня», у которых при выпуске уровень актуального развития по образовательным областям «Речевое развитие», «Познавательное развитие» был в нижних пределах возрастной нормы.

Количество выпускников детского сада справляющихся с программой начальной школы - 95 %. Учителя отмечают достаточный уровень развития выпускников для успешного освоения ими основной общеобразовательной программы начального общего образования.

Вывод: в целом выпускники готовы к систематическому школьному обучению. В этом заслуга всего педагогического коллектива МБДОУ, занимающегося своевременной диагностикой, профилактикой и коррекцией детей.

2.2 Оценка обеспечения координации деятельности специалистов МБДОУ

Оценивая уровень обеспечения координации деятельности педагогической и психологической служб МБДОУ, следует отметить, что представленные службы работают в тесном контакте со всем педагогическим коллективом, администрацией детского сада и родителями воспитанников.

Все специалисты работают под руководством старшего воспитателя, который является организатором и координатором образовательного процесса.

Координация деятельности специалистов МБДОУ также осуществляется на основе рабочих программ, циклограммы взаимодействия специалистов и годового плана работы (принятых на заседании педсовета от 30.08.2022, №1). Формы взаимодействия специалистов: планёрки, открытые занятия, консультации, тематические недели, круглые столы, семинары-практикумы, педсоветы, родительские собрания.

В 2022 году в детском саду эффективно велась работа службы психолого-педагогического сопровождения воспитанников, обеспечивающая целенаправленное комплексное воздействие с целью развития и оздоровления воспитанников средствами физического воспитания, развития интеллектуальной и познавательной сферы, коррекцию эмоционально-личностной сферы. В рамках ППк в МБДОУ осуществлялось непрерывное сопровождение воспитанников, имеющих отклонения в социально-эмоциональной, познавательной сфере и развитии психических процессов. Педагогами, узкими специалистами отслеживалась динамика развития этих воспитанников, давались рекомендации родителям (законным представителям). Работа ППк позволяет осуществлять комплексный подход в работе с детьми, требующими «особого» внимания. Воспитанники своевременно направлялись в МОУ Центр психолого–педагогической, медицинской и социальной помощи «Центр диагностики и консультирования» города Рубцовска Алтайского края с целью определения дальнейшего образовательного маршрута.

Коррекционная работа в МБДОУ с детьми с задержкой психического развития осуществляется учителями-дефектологами, учителями-логопедами.

Коррекционная работа по преодолению недостатков в психическом, речевом и физическом развитии строится на основе заключения ПМПк и комплексного обследования с учетом возрастных, индивидуальных и образовательных возможностей каждого ребенка. Коррекционно-образовательная работа проводится в кабинетах учителей-дефектологов (подгрупповые и индивидуальные занятия), педагога-психолога, логопедическом кабинете, в групповой комнате и в музыкальном и физкультурном зале (занятия по коррекционной ритмике, развлечения, утренники) систематически, последовательно, целенаправленно во взаимодействии учителей-дефектологов, учителей – логопедов, воспитателей

и узких специалистов. Учитывается индивидуально–личностный подход к детям.

Вся работа осуществляется в соответствии с планами взаимодействия специалистов и воспитателей.

На протяжении 2022 года в МБДОУ общественным инспектором по охране прав детства велась систематическая профилактическая работа с родителями по раннему выявлению и предупреждению неблагоприятных воздействий со стороны семьи на развитие ребенка. На 31.12.2022 года в МБДОУ выявлено детей из семей СОП – 1. Общественный инспектор по охране прав детства курировал организацию работы с данной семьей.

Вывод: система взаимодействия демонстрирует профессиональную взаимосвязь всех педагогов в работе с детьми. Члены коллектива работают в тесном контакте друг с другом и стремятся к тому, чтобы иметь единый подход к воспитанию каждого ребенка и единый стиль работы в целом.

2.3. Оценка взаимодействия семьи и МБДОУ

При оформлении документов для зачисления в детский сад заведующий знакомит родителей (законных представителей) воспитанников с правами, обязанностями, ответственностью родителей в сфере образования.

В детском саду на информационном стенде и групповых ячейках размещена информация для родителей по повышению психолого-педагогической культуры родителей: информационные памятки и буклеты по вопросам защиты детства, профилактике семейного насилия; консультации с родителями (законными представителями) по предупреждению безнадзорности, правонарушений и антиобщественных действий несовершеннолетних, соблюдению родительских обязанностей.

Представители родительской общественности принимают активное участие в управлении МБДОУ. Родители (законные представители) входят в состав Совета МБДОУ, что обеспечивает доступность и открытость деятельности МБДОУ. Заседания Совета МБДОУ, Родительского комитета, Общего родительского собрания и групповых родительских собраний проводятся в соответствии с годовым планом работы МБДОУ, оформляются протоколами в соответствии с требованиями делопроизводства.

Для информированности родительской общественности о деятельности МБДОУ, принятии и наличии нормативных, локальных актов, отчетов размещена стендовая информация, организована работа официального сайта МБДОУ: ds14.educrub.ru. На официальном Интернет-сайте МБДОУ помимо локальных нормативных актов, предусмотренных частью 2 статьи 30 Федерального закона от 29.12.2012 № 273-ФЗ «Об образовании в Российской Федерации», представлены сведения о педагогических кадрах, объем и содержание образовательных программ, достижения воспитанников и

педагогов, рекомендации специалистов. Организована обратная связь (вопрос-ответ).

Вывод: в целом родители удовлетворены успехами детей, уровнем образовательных услуг, условиями пребывания детей в МБДОУ.

2.4. Оценка организации работы по предоставлению льгот

В МБДОУ организована работа по предоставлению льгот в соответствии с действующим законодательством федерального, регионального и муниципального уровней.

За присмотр и уход за детьми инвалидами, детьми сиротами и детьми, оставшимися без попечения родителей, плата не взимается.

На 31.12.2022 года в учреждении 27 льготников, из них дети-инвалиды - 27, опекаемые – 0.

На 31 декабря 2022 года число воспитанников, за которых родители получали компенсацию, составило 15 человек, общая численность воспитанников на указанную дату – 69 детей.

Вывод: компенсация предоставляется в соответствии с законодательством РФ.

2.5. Оценка морального климата и взаимоотношения в коллективе

Коллектив МБДОУ стабильный, отношения внутри коллектива налажены, что обеспечивает психологическую комфортность пребывания в детском саду для всех участников образовательных отношений. Есть семьи, которые приводят в наше МБДОУ уже не первого ребёнка, поэтому взаимоотношения между воспитанниками и педагогами тёплые, все участники образовательных отношений относятся друг к другу с вниманием и пониманием.

Заведующий детским садом оказывает влияние на психологический климат в коллективе, регулирует характер взаимоотношений, при расстановке кадров учитывает психологическую совместимость. Конфликтные ситуации решаются своевременно и объективно. Часть вопросов до принятия окончательного решения подлежат обсуждению внутри коллектива.

Принципы профессиональной этики и основные правила поведения которыми руководствуется каждый член коллектива, представлен в Положении о нормах профессиональной этики педагогических работников детского сада.

В МБДОУ проводятся мероприятия по созданию благоприятного психологического климата в коллективе и привлечение молодых специалистов к деятельности: чествование юбиляров, совместное проведение мероприятий для детей, независимо от группы, проведение календарных праздников: «День дошкольного работника», «Новый год», «8 Марта».

Общение с детьми выстроено на доверительных и уважительных взаимоотношениях. В работе с вновь прибывшими детьми педагоги создают все необходимые условия для успешного прохождения каждым ребенком периода адаптации: устанавливают положительные контакты между детьми, организуют различные игры - забавы, игры способствующие сближению детей, художественное слово.

Вывод: в МБДОУ сформирован благоприятный микроклимат, который способствует повышению уровня комфортности всех участников образовательного процесса, развитию личности педагогов, их творческого потенциала

2.6. Оценка партнерства и взаимодействия с обществом

Большое внимание в МБДОУ уделяется работе с социумом. Для обеспечения образовательной деятельности система взаимодействия с организациями-партнёрами осуществляется на договорной основе о сотрудничестве.

Таблица № 7

Сотрудничество с социальными партнерами

Организации-социальные партнеры	Содержание работы
<i>КГБУ ДПО АКПКРО</i>	Прохождение курсов повышения квалификации – 19 педагогов.
<i>Федеральное государственное бюджетное научное учреждение «Институт изучения детства, семьи и воспитания Российской академии образования».</i>	- Включение в педагогическую команду Алтайского края 1 педагога и 1 руководителя по прохождению курсов повышения квалификации по разработке рабочей программы дошкольного воспитания.
<i>ОР ДПС ГИБДД МО МВД России «Рубцовский»</i>	- Обновление паспорта дорожной безопасности. - Выступление на родительском собрании старшего инспектора по пропаганде ОГИБДД МО МВД России «Рубцовский», Кобзистовой Д. Ю.
<i>КГБУСО «Комплексный центр социального обслуживания населения города Рубцовска»</i>	- Посещение занятий специалистов центра социальной помощи по реабилитации детьми - инвалидов: 5детей.
<i>МОУ «Центр диагностики и консультирования»</i>	- Получение заключений для организации дальнейшегообучения30 воспитанников. - Получение заключений ПМПК для организации обучения 30 воспитанников.
<i>Отдел опеки и попечительства администрации города</i>	- Совместная работа по защите прав и законных интересов несовершеннолетних, в том числе детей-сирот и детей, оставшихся без попечения родителей. - Работа с неблагополучными семьями.
<i>МОУ ДОД Центр внешкольной работы «Малая академия»</i>	- Экскурсии. - Участие в конкурсах и проектах.

<p><i>МОУ ДОД «Детская художественная школа»</i> <i>МБУК «Картинная галерея им. В.В.Тихонова»</i> <i>МОК «Центральная детская библиотека»</i> <i>МОК «Краеведческий музей»</i></p>	<ul style="list-style-type: none"> - Экскурсии, посещение тематических мероприятий, участие в конкурсах и выставках. - Картинная галерея – 1 экскурсия. - Библиотека – 8 мероприятий. - Художественная школа – 1 экскурсия.
<p><i>МОК «Театр кукол им. А.К.Брахмана»</i> <i>МОК «Драматический театр»</i></p>	<ul style="list-style-type: none"> - Спектакли, сказки – 20 посещений с родителями. - Игровые программы, праздники. - Виртуальные экскурсии.
<p><i>МУЗ «Детская городская больница №2»</i></p>	<ul style="list-style-type: none"> - Контроль за организацией прививочной и противотуберкулезной работы - в течение года. - Проведение лабораторных обследований детей в марте – апреле 2022 г. - Обследование детей узкими специалистами в марте 2022 г.
<p><i>ГУЗ «Психиатрическая больница города Рубцовска»</i></p>	<ul style="list-style-type: none"> - Осмотр детей, назначение лечения, наблюдение за детьми в динамике: май 2022 г. - 33 детей, октябрь 2022 г.- 41 ребёнка. - Консультации врача-психиатра в течение года - 56 детей.

Вывод: МБДОУ сотрудничает с учреждениями образования, культуры, здравоохранения и др. МБДОУ является открытой социальной системой, способной реагировать на изменения внутренней и внешней среды. Развитие социальных связей дошкольного образовательного учреждения даёт дополнительный импульс для развития и обогащения личности ребёнка, совершенствует конструктивные взаимоотношения с родителями, строящиеся на идее социального партнёрства.

2.7. Оценка информационной открытости МБДОУ

Информационная открытость МБДОУ направлена на создание каналов двусторонней связи, обеспечивающих удовлетворение информационных потребностей родителей (законных представителей) относительно деятельности МБДОУ и позволяющих образовательному учреждению получать обратную реакцию от представителей социума относительно полученной информации с целью повышения эффективности своей деятельности. Результаты деятельности МБДОУ размещены на сайте МБДОУ.

Функционирует официальный сайт: ds14.educrub.ru, где представлена нормативно-правовая и отчетная документация о результатах деятельности МБДОУ; образовательная деятельность; установлены информационно-консультативные рубрики, активизирующие внимание родителей и заинтересованных лиц к деятельности МБДОУ; структура сайта соответствует требованиям к структуре официального сайта образовательной

организации в информационно-телекоммуникационной сети «Интернет» и формате предоставления на нем информации. Работает электронная почта, осуществляется электронный документооборот; регистрация и работа МБДОУ в системе «Сетевой город. Образование». Оформлены информационные стенды в каждой возрастной группе, в холлах.

В управлении МБДОУ используются ИКТ. Администрация и специалисты владеют компьютером и имеют его в личном пользовании.

Вывод: открытость образовательной организации обеспечивается разными средствами, информация на сайте открыта и ориентирована на разные категории пользователей: родителей, педагогов, руководящих работников и надзорных органов.

2.8. Оценка результативности и эффективности действующей в МБДОУ системы управления

Управление МБДОУ строится в соответствии с Федеральным законом от 29.12.2012 № 273-ФЗ «Об образовании в Российской Федерации», Уставом, положениями. Деятельность администрации МБДОУ в 2022 году была направлена на повышение эффективности функционирования МБДОУ, на решение задач развития образовательного процесса, а также на обеспечение качества образовательной деятельности через интеграцию педагогической, психологической, оздоровительной работы с детьми на основе современных подходов к образованию детей, а также использования эффективных управленческих технологий деятельности.

Для обеспечения своей уставной деятельности и в соответствии с изменениями в действующем законодательстве своевременно вносились необходимые изменения или обновлялись внутренние документы МБДОУ. Одним из важнейших составляющих процесса управления, служащей основанием для осуществления обратной связи, дающей возможность руководителю прогнозировать пути развития дошкольной организации правильно ставить цели на будущее, является контроль, служащий базой для принятия решений, позволяющий установить отклонения в работе, причины и пути их устранения, а также для стимулирования успешной деятельности. Контрольная деятельность в МБДОУ осуществлялась в виде плановых проверок, которые проходили в соответствии с Положением о внутриучрежденческом контроле МБДОУ, утверждённым планом-графиком. Контрольная деятельность в МБДОУ представлена следующими видами контроля: оперативный, тематический, персональный, фронтальный, итоговый. Для каждого вида контроля разрабатывались критерии, собиралась и анализировалась разнообразная информация. По результатам контроля заведующим были подготовлены приказы и утверждены планы мероприятий по ликвидации выявленных нарушений, проведены повторные контрольные мероприятия. Результаты контроля рассматривались на Общих собраниях работников, Педагогических советах, совещаниях при заведующем.

Методы и технологии управления в МБДОУ:

- Организационно-административные методы управления реализуется при разработке и утверждении годовых планов, Программы развития МБДОУ, решений Педагогического совета, при инструктировании исполнителей в форме указаний, распоряжений, приказов. С помощью этой группы методов управления в МБДОУ поддерживается внутренний распорядок, предусмотренный Уставом, осуществляется подбор и расстановка кадров, создаются условия для рациональной организации дел, требовательности и личной ответственности каждого сотрудника;
- Психолого-педагогические методы направляют коллектив МБДОУ на творческое решение стоящих задач; на основе этих методов осуществляется проектирование социального развития коллектива, устанавливается благоприятный психологический климат, формируются положительные, социально значимые мотивы педагогической деятельности;
- Метод общественного воздействия характеризуется участием педагогов в управлении МБДОУ на основе здоровой конкуренции, сотрудничества, организацией методической работы и развитием демократических начал в управлении.

Руководство МБДОУ ориентировано на развитие корпоративной культуры работников как инструмента управления МБДОУ. В МБДОУ практикуется: моральная и материальная поддержка инициативы работников, на основе реализации стимулирующей функции оплаты труда. Педагогический персонал укомплектован на 95%, вспомогательный персонал укомплектован на 100%. Во время временной нетрудоспособности работников оперативно решался вопрос о замещениях.

В 2022 году МБДОУ частично начал внедрять электронный документооборот, некоторые работники оформили электронные подписи, что позволило отслеживать сроки исполнения и хранения документов.

Вывод: действующая система управления МБДОУ позволяет организовывать работу учреждения в режиме развития, своевременно выявлять проблемы и принимать соответствующие решения в распределении ресурсов, приспособления к внешней среде, в организации внутренней координации, в прогнозировании дальнейшей деятельности.

Выводы и рекомендации по разделу: система управления в МБДОУ обеспечивает оптимальное сочетание традиционных и современных инновационных тенденций, что позволяет эффективно организовать образовательное пространство. Структура и механизм управления МБДОУ позволяют обеспечить стабильное функционирование, способствуют развитию инициативы участников образовательного процесса (педагогов, родителей (законных представителей), детей) и сотрудников МБДОУ. Система управления в целом обеспечивает реализацию компетенций МБДОУ в соответствии с ФЗ от 29.12.2012. №273 «Об образовании в Российской Федерации» и с учётом запросов участников образовательных отношений.

Раздел 3. Содержание и качество подготовки воспитанников

3.1. Программа развития МБДОУ

В МБДОУ разработана Программа развития на 2021 – 2025 годы.

Основная цель Программы развития: повышение качества и доступности дошкольного образования, соответствующего современным требованиям общества, удовлетворяющего потребности воспитанников с ограниченными возможностями здоровья и их родителей (законных представителей), в условиях эффективного устойчивого развития образовательной среды МБДОУ.

Основные задачи:

1. Создавать в МБДОУ интегрированную модель воспитательно-образовательного, коррекционно-развивающего и здоровьесозидающего пространства, способствующего полноценному развитию ребёнка с ОВЗ.
2. Совершенствовать работу по повышению педагогической культуры у родителей через использование интерактивных технологий и современных форм.
3. Создать условия для реализации развивающей практики наставничества, профессионально-педагогической поддержки и сопровождения молодых педагогов и студентов педагогического колледжа для повышения их готовности к реализации современных образовательных технологий, сформировать устойчивую профессиональную мотивацию и направленность на педагогическую деятельность.

Согласно Программе развития в 2022 году были осуществлены следующие мероприятия:

- продолжалась реализация программы по коррекции агрессивного поведения у детей дошкольного возраста с задержкой психического развития «Добрый Я!» в рамках федеральной инновационной площадки по направлению: профилактика агрессивного поведения в образовательной среде. Из 22 детей, имеющих признаки агрессивного поведения, у 9 детей (41%) снизился уровень повышенной агрессии.
- Родители участвуют в различных мероприятиях детского сада:
 - ✓ В творческих конкурсах и выставках: фотовыставка «Неделя дорожной безопасности», выставка рисунков «Осенних красок хоровод», совместная творческая выставка поделок родителей и детей «Талисман Нового года » и другие.
 - ✓ В тематических занятиях Клуба для родителей «Домашний логопед».
 - ✓ В консультациях, мини- тренингах, круглых столах.
 - ✓ Участвуют в выпуске газеты- группа № 4 «Солнышко».
- Повысился уровень профессиональной компетентности педагогических работников. В 2022 году курсы повышения квалификации прошли по темам:

- ✓ 19 педагогов и 1 руководитель по теме: «Психолого-педагогическое сопровождение детей с ОВЗ и детей-инвалидов в дошкольной образовательной организации»;
- ✓ 2 педагога и 1 руководитель по теме: «Управление созданием личностно-развивающей образовательной среды»;
- ✓ 1 педагог прошел переподготовку по программе «Инструктор по физической культуре в дошкольном образовании в условиях реализации ФГОС».

Аттестовались: на высшую квалификационную категорию – 1 человек, на первую квалификационную категорию – 2 человека.

Вывод: продолжать целенаправленную работу по реализации Программы развития.

3.2. Образовательные программы, реализуемые в МБДОУ

Таблица № 8

Перечень программ

Название образовательной программы	Сроки освоения	Количество групп	Количество воспитанников
Адаптированная основная образовательная программа МБДОУ	3 года	5	70

С данной Программой можно ознакомиться на официальном сайте детского сада: <http://ds14.educrub.ru/>

Образовательный процесс организован в соответствии с Адаптированной основной образовательной программой дошкольного образования для детей с ЗПР, разработанной авторским коллективом детского сада, Примерной основной образовательной программой дошкольного образования, а также с учетом Примерной адаптированной основной образовательной программы дошкольного образования детей с задержкой психического развития, основной образовательной программы дошкольного образования «От рождения до школы» под ред. Н.Е. Вераксы, Т. С. Комаровой, М. А. Васильевой и ряда парциальных образовательных программ дошкольного образования, разработанных в контексте ФГОС ДО.

В вариативной части педагогический коллектив использует программу нравственного и гражданско-патриотического воспитания «Дом, в котором я живу», разработанной коллективом МБДОУ, программу «Звуковая игротерапия», которая направлена на воспитание у дошкольников с ЗПР звуковой культуры речи, через комплекс артикуляционной гимнастики, дыхательных упражнений, пальчиковой гимнастики, кинезиологических упражнений и игр, программу по региональному компоненту «Алтай – сказочный край», а также парциальные программы: по музыкальной деятельности «Ладушки» (для детей 4- 7 лет), коррекционной ритмике «Мы друг другу рады!» (для детей 4- 7 лет) и авторскими методическими

пособиями, разработанными педагогами с учетом индивидуального развития детей с задержкой психического развития.

Целью реализации Программы является обеспечение условий для дошкольного образования детей с задержкой психического развития с учетом их индивидуально-типологических особенностей и особых образовательных потребностей.

Реализация Программы предполагает психолого-педагогическую и коррекционно - развивающую поддержку позитивной абилитации и социализации, развитие личности ребенка дошкольного возраста с ЗПР, формирование и развитие компетенций, обеспечивающих преемственность между первой (дошкольной) и второй ступенью образования (начальной школой).

Образовательная деятельность осуществляется в процессе организации различных видов детской деятельности (двигательной, игровой, коммуникативной, трудовой, познавательно-исследовательской, изобразительной, музыкальной, при восприятии художественной литературы, конструировании). Она может быть непрерывной образовательной деятельностью или образовательной деятельностью, осуществляемой в ходе режимных моментов. Программа реализуется также в самостоятельной деятельности детей и в процессе взаимодействия с семьями воспитанников. НОД подразумевает фронтальные, подгрупповые и индивидуальные формы.

К целевым ориентирам Программы относятся социально-нормативные характеристики возможных достижений ребенка, зафиксированные в примерных адаптированных образовательных программах дошкольного образования для детей с задержкой психического развития.

Педагогами для каждой возрастной группы разработаны рабочие программы в соответствии с Программой МБДОУ.

В 2022 году в МБДОУ разработана рабочая Программа воспитания, которая является компонентом адаптированной основной образовательной программы дошкольного образования детей с задержкой психического развития. Программа написана и реализуется на русском языке и охватывает возрастной период от 4 до 7 лет.

Цель воспитания в ДОУ – личностное развитие дошкольников и создание условий для их позитивной социализации на основе базовых ценностей российского общества через:

- 1) формирование ценностного отношения к окружающему миру, другим людям, себе;
- 2) овладение первичными представлениями о базовых ценностях, а также выработанных обществом нормах и правилах поведения;
- 3) приобретение первичного опыта деятельности и поведения в соответствии с базовыми национальными ценностями, нормами и правилами, принятыми в обществе.

Содержание воспитательной работы ведется по 6 направлениям воспитания:

1. патриотическое направление;
2. социальное направление;
3. познавательное направление;
4. физическое и оздоровительное;
5. трудовое направление;
6. этико-эстетическое направление.

В 2022 году в рамках патриотического воспитания осуществлялась работа по формированию представлений о государственной символике РФ: изучение государственных символов: герба, флага и гимна РФ. Деятельность была направлена на формирование у дошкольников ответственного отношения к государственным символам страны.

Коллективом МБДОУ был оформлен тематический уголок в холле «Россия-родина моя» с соблюдением всех правил размещения государственных символов России среди других флагов и гербов.

В рамках работы по формированию представлений о государственной символике у детей были запланированы и реализованы следующие мероприятия:

- тематическая ООД по изучению государственных символов в возрастных группах «Флаг моей любимой Родины», «Государственные символы России»;
- беседы с учетом возрастных особенностей детей;
- культурно-досуговые мероприятия;
- музыкально-спортивный праздник в группах в День Российского флага;
- мероприятия, приуроченные к празднованию памятных дат страны и региона.

Подводя итог, отметим, что содержание программы МБДОУ соответствует основным положениям возрастной психологии и дошкольной педагогики, выстроено с учетом принципа интеграции образовательных областей в соответствии с возрастными возможностями и особенностями воспитанников, спецификой и возможностями образовательных областей.

Деятельность педагогического коллектива по патриотическому воспитанию и изучению госсимволов дошкольниками осуществляется в соответствии с поставленными целью и задачами на удовлетворительном уровне. Все запланированные мероприятия реализованы в полном объеме.

Вывод: содержание и качество воспитательно-образовательного процесса в МБДОУ соответствует требованиям ФГОС ДО к условиям реализации Программы.

3.3. Воспитательная работа

Анализ социального и образовательного статуса членов семей воспитанников дал следующие результаты:

Таблица № 9**Социальный статус семей по роду деятельности**

Социальный статус	Количество родителей	Процент от общего количества
рабочие	31	50%
служащие	28	40%
предприниматели	1	1%
безработные	1	1%
другие	5	8%

Таблица № 10**Распределение семей по количеству детей в семье**

Количество детей в семье	Количество семей	Процент от общего количества семей
семьи с одним ребенком	19	28%
семьи с 2-мя детьми	36	52%
многодетные семьи	14	20%

Таблица № 11**Распределение родителей (законных представителей) по уровню образования**

Образование родителей (законных представителей)	Количество родителей (законных представителей)	Процент от общего числа родителей (законных представителей)
высшее	23	19 %
среднее специальное	64	54%
среднее	33	27%

Таблица № 12**Сводный социальный паспорт д/с №14 «Василёк» 2022 года**

Статус семьи	Количество семей по МБДОУ
опекунская	0
многодетная	14
мать-одиночка	6
малообеспеченная	14
неполная	10
семьи, находящиеся в социально-опасном положении	1

Родители были активными участниками всех мероприятий, которые проходили в МБДОУ, посещали групповые родительские собрания. Также родители принимали посильное участие в подготовке к новому учебному году.

Педагоги привлекают родителей к участию в конкурсах и выставках: фотовыставка «Неделя дорожной безопасности», выставка рисунков «Осенних красок хоровод», совместная творческая выставка поделок родителей и детей «Талисман Нового года », оформление фотогазеты «Подарки тётушки Зимы», выставка детских рисунков «Портрет весны», выставка творческих работ к 9 мая «Победный май», «Неделя психологии-2022».

В работе с родителями педагоги активно используют **наглядные формы работы** (стенды, тематические фотовыставки, папки-передвижки и т.д.), которые позволяют повысить их педагогическую информированность. Во всех группах и в холле детского сада для родителей размещена информация по охране прав детства. В МБДОУ функционирует «Служба защиты прав ребенка и семьи», которая выявляет семьи, находящиеся в социально опасном положении, оказывает консультативную помощь по вопросам воспитания и обучения детей, содействует в оформлении документов на установление инвалидности.

Оформлен информационный стенд «Паспорт дорожной безопасности», который нацелен на повышение компетентности родителей в вопросах дорожной безопасности детей.

Проведённая совместная работа детского сада и родителей, способствовала выработке единых требований к воспитанникам в ДОУ и семье.

Родители принимали участие в социологических опросах, направленных на выявление степени удовлетворенности родителей (законных представителей) процессом и результатами воспитательно-образовательных потребностей и особенностей различных категорий семей. Результаты анкетирования родителей (законных представителей) свидетельствуют о следующем: в отчетном периоде отсутствуют жалобы на качество услуг, степень удовлетворенности родителей (законных представителей) муниципальной услугой составила 97%.

Данное взаимодействие обеспечило участие родителей (законных представителей) вместе с детьми в городских конкурсах (городской конкурс «Новогодняя игрушка», «Епархиальный конкурс детского художественного творчества «Мы славим праздник Рождества Христова», выставка «Технический вернисаж 2023», конкурс «Хрустальные россыпи-2023», городской фестиваль творчества детей ограниченными возможностями здоровья «Сделаем мир добрей!»), краевых (конкурсы: региональный фестиваль «Люди как люди 2021 «Мир моими глазами»), творческих конкурсах, способствовало получению призовых мест.

Вывод: Использование традиционных и инновационных подходов в профилактической, просветительской работе с родителями (законными представителями), соблюдение лично – ориентированного принципа даёт хорошие результаты, способствует реализации воспитательных и образовательных целей и задач МБДОУ, повышению компетентности, нравственного сознания в вопросах воспитания своих детей.

3.4. Дополнительное образование

В истекшем учебном году воспитанникам МБДОУ оказывались на безвозмездной основе дополнительные образовательные услуги.

Содержание дополнительного образовательного процесса выстроено в соответствии с рабочими программами социально-гуманитарной

направленности, разработанными МБДОУ самостоятельно: «Книжкин дом», «Веселые звуки».

Кружковая работа проводилась с подгруппой детей в возрасте (с 5 до 7 лет). Длительность работы – 25 - 30 минут, в вечернее время. Занятия в кружке комплексные, интегрированные, не дублируют ни одно из занятий общей программы. Материально - техническое обеспечение для организации дополнительных услуг достаточное. В штате имеются опытные квалифицированные педагоги.

Кружковой работой были охвачены 17 воспитанников.

Вывод: для максимального удовлетворения запросов родителей (законных представителей) на получение качественных дополнительных образовательных услуг, необходимо расширение спектра предоставляемых МБДОУ дополнительных платных образовательных услуг.

3.5.Изучение мнения участников образовательных отношений

По данным отчета о выполнении муниципального задания за 2022 год доля родителей (законных представителей), удовлетворенных условиями и качеством предоставляемой муниципальной услуги:

-доля родителей удовлетворенных качеством предоставленной услуги в части реализации адаптированной основной образовательной программы дошкольного образования детей с ЗПР составляет 97%;

- доля родителей удовлетворенных в части создания условий для осуществления присмотра и ухода за детьми составляет 99%. В опросе принимали участие – 69 родителей (законных представителей).

Открытость работы МБДОУ обеспечивалась путем информирования родителей (законных представителей) в ходе родительских собраний, через информационные стенды для родителей (законных представителей) групповых мессенжерах (WhasApp), официальный сайт МБДОУ.

Информирование о возможности оценки деятельности МБДОУ через форму обратной связи на сайте, тетрадь отзывов и предложений, организация личного приёма родителей заведующим.

В рамках прохождения МКДО проводилось анкетирование среди родителей (законных представителей), которые являлись участниками независимой оценки качества дошкольного образования. В данном опросе приняло участие 59 родителей (законных представителей) воспитанников (охват 56%).

В результате степень удовлетворённости родителей (законных представителей) по областям качества составляет 97,5%

По результатам независимой оценки качества образовательной деятельности детский сад набрал следующее количество баллов:

Критерий 1. Открытость и доступность информации об организации- 100,00

Критерий 2. Комфортность условий предоставляемых услуг- 100,00

Критерий 3. Доступность услуг для инвалидов- 76,00

Критерий 4. Доброжелательность, вежливость работников организации- 99,02

Критерий 5. Удовлетворенность условиями оказания услуг- 98,05.

Средняя сумма по всем критериям - 94,61

По результатам независимой оценки качества образования 2022 года Муниципальное бюджетное дошкольное образовательное учреждение «Детский сад № 14 «Василек» имеет общий интегральный показатель 94,61 балла, рейтинг: 8 место из 29.

Выводы:

- организация образовательного процесса соответствует требованиям действующих нормативно-правовых документов. Необходимо продолжать работу по совершенствованию качества организации учебного процесса, внедрению форм обучения на основе применения инновационных технологий.
- запланированные мероприятия в рамках реализации годового плана, адаптированной основной образовательной программой дошкольного образования для детей с ЗПР, Программы развития МБДОУ по итогам года выполнены, полученный результат соответствует ожидаемому; работа педагогического коллектива ведется планомерно, целенаправленно, рассчитана на перспективу. Воспитательная работа осуществляется в тесном взаимодействии с семьями воспитанников. Оказываются дополнительные образовательные услуги.

Раздел 4. Организация образовательного процесса

Образовательная деятельность в МБДОУ осуществляется в соответствии с Программой МБДОУ.

Воспитательно-образовательная деятельность осуществляется с учетом требований ФГОС ДО и СанПиН, на основе утвержденного заведующим учебного плана и годового календарного учебного графика.

Объем недельной образовательной нагрузки составляет:

- средняя группа (дети от 4 до 5 лет) – 10 занятий;
- старшая группа (дети от 5 до 6 лет) – 13 занятий;
- в подготовительной группе (дети от 6 до 7 лет) – 15 занятий

Продолжительность НОД:

- в средней группе (дети от 4 до 5 лет) – 20 минут;
- в старшей группе (дети от 5 до 6 лет) – 25 минут;
- в подготовительной к школе группе (дети от 6 до 7 лет) – 30 минут.

В середине НОД педагоги проводят физкультминутку. Между НОД предусмотрены перерывы продолжительностью не менее 10 минут.

Режим дня соответствует возрастным особенностям детей и условиям МБДОУ. Общий объем самостоятельной деятельности детей соответствует санитарным правилам СП 2.4.3648-20 и санитарным правилам и нормам СанПиН 1.2.3685-21.

Образовательный процесс реализуется в адекватных дошкольному возрасту формах работы с детьми с учетом требований ФГОС ДО. Выбор форм работы осуществляется педагогом самостоятельно и зависит от контингента воспитанников, оснащенности МБДОУ, культурных и региональных особенностей, специфики МБДОУ, от опыта и творческого подхода педагога.

В работе с детьми используются различные формы работы: фронтальная, подгрупповая, индивидуальная. Они применяются в зависимости от возраста, уровня развития детей, сложности программного и дидактического материала. Отслеживается динамика результатов и при необходимости вносятся коррективы в планирование.

Успешность коррекционно-развивающей работы определяется степенью проникновения изучаемого материала в различные виды детской деятельности, что позволяет обеспечивать необходимую повторяемость и закрепление материала в разных ситуациях. Это достигается благодаря тематическому принципу подбора материала и за счёт взаимодействия всех участников педагогического процесса (при разных функциональных задачах и методах коррекционной работы).

Календарные учебные графики учитывают в полном объеме возрастные психофизические особенности воспитанников и отвечают требованиям охраны их жизни и здоровья.

В течение года велась работа с родителями, дети которых посещают другие ОУ, неорганизованные, дети-инвалиды, воспитывающиеся на дому, в рамках консультационного пункта «Особый ребенок», где родители могли индивидуально проконсультироваться со всеми специалистами. Прием вели следующие специалисты: заведующий, старший воспитатель, педагог-психолог, учитель-логопед, учитель-дефектолог, инструктор по физической культуре, музыкальный руководитель, воспитатели.

Таблица № 13

**Посещаемость детей консультационного пункта на 31.12.2022года
составила:**

Дети-инвалиды, воспитывающиеся на дому	0
Дети неорганизованные и посещающие другие ОУ	14

Чтобы не допустить распространения коронавирусной инфекции в 2022 году продолжили соблюдать ограничительные и профилактические меры в соответствии с СП 3.1/2.4.3598-20:

- ежедневный усиленный фильтр воспитанников и работников — термометрия с помощью бесконтактных термометров и опрос на наличие признаков инфекционных заболеваний;
- еженедельная генеральная уборка с применением дезинфицирующих средств, разведенных в концентрациях по вирусному режиму;

- ежедневная влажная уборка с обработкой всех контактных поверхностей, игрушек и оборудования дезинфицирующими средствами;
- дезинфекция посуды, столовых приборов после каждого использования;
- использование бактерицидных установок в групповых комнатах;
- частое проветривание групповых комнат в отсутствие воспитанников.

В течение года проводилась систематическая работа, направленная на сохранение и укрепление физического, психического и эмоционального здоровья детей, по профилактике нарушений осанки и плоскостопия у детей. Педагоги МБДОУ ежегодно при организации образовательного процесса учитывают уровень здоровья детей и строят образовательную деятельность с учетом здоровья и индивидуальных особенностей детей. В физическом развитии дошкольников основными задачами для МБДОУ являются охрана и укрепление физического, психического здоровья детей, в том числе их эмоционального благополучия. Оздоровительный процесс включает в себя:

- профилактические, оздоровительные мероприятия;
- организацию рационального питания (четырёхразовый режим питания);
- санитарно-гигиенические и противоэпидемиологические мероприятия;
- двигательную активность;
- комплекс закаливающих мероприятий;
- использование здоровьесберегающих технологий и методик (дыхательные гимнастики, индивидуальные физические упражнения, кинезиологические упражнения);
- режим проветривания и кварцевания.

Благодаря созданию медико-педагогических условий и системе оздоровительных мероприятий показатели физического здоровья детей улучшились. Детей с первой группой здоровья — 0 человек (0%), со второй группой здоровья — 33 (47,8%), с третьей — 9 (13%), с четвертой — 0 (0%), с пятой — 27 человек (39,1%).

Вывод: воспитательно-образовательная деятельность в МБДОУ строится с учетом требований ФГОС ДО. Характерными особенностями являются: использование разнообразных форм организации образовательного процесса, наличие условий для индивидуальной работы с детьми. Для организации самостоятельной деятельности детей предоставлен достаточный объем времени в режиме дня. В МБДОУ соблюдаются санитарно-гигиенические нормы, предъявляемые к пребыванию в нем детей дошкольного возраста, создана развивающая предметно-пространственная среда, активно используются инновационные методы, средства и формы дошкольного образования для детей с задержкой психического развития.

Раздел 5. Кадровое обеспечение

Современные требования к качеству дошкольного образования требуют от педагогов высокого уровня профессионально – педагогической компетентности. В ДОУ сформирован педагогически грамотный и творческий коллектив, состоящий из 20 педагогов. Педагогический коллектив ДОУ стабилен по своему составу.

Таблица № 14

Сведения о работниках системы дошкольного образования по должностям на 31.12.2022 года

Старший воспитатель	1 человек
Воспитатель	10 человек
Музыкальный руководитель	1 человек
Инструктор по физической культуре	1 человек
Учитель-логопед	1 человек
Учитель-дефектолог	5 человека
Педагог-психолог	1 человек

Анализ качественного состава педагогического коллектива МБДОУ по образованию и категории

Таблица № 15

Образовательный уровень педагогов на 31.12.2022 года

Всего педагогов	Высшее образование		Среднее специальное	
	кол-во педагогов	%	кол-во педагогов	%
20	14	70%	6	30%

Таблица № 16

Квалификация педагогических кадров на 31.12.2022 года

Всего педагогов	Высшая квалификационная категория		Первая квалификационная категория		Соответствуют занимаемой должности		Без категории	
	кол-во педагогов	%	кол-во педагогов	%	кол-во педагогов	%	кол-во педагогов	%
20	7	35%	6	20%	1	5%	6	37%

Процедуру аттестации в 2022 году прошли 2 педагога: 1 –на высшую квалификационную категорию, 2-на первую квалификационную категорию, 1 – на СЗД. 6 педагогов не аттестованы, т.к. работают в учреждении менее двух лет.

Анализ качественного состава педагогического коллектива МБДОУ по возрасту и стажу работы.

Таблица № 17

Возрастной состав педагогов на 31.12.2022 года

Всего	до 30 лет	до 35 лет	до 45 лет	до 55 года	свыше 55 лет
-------	-----------	-----------	-----------	------------	--------------

педагогов	кол-во	%	кол-во	%	кол-во	%	кол-во	%	кол-во	%
20	3	15%	2	10%	8	40%	5	25%	2	10%

Таблица № 18

Стаж педагогической работы на 31.12.2022 года

Всего педагогов	0 - 5 лет		5 - 10 лет		10 - 30 лет		Свыше 30 лет	
	кол-во педагогов	%	кол-во педагогов	%	кол-во педагогов	%	кол-во педагогов	%
20	2	10%	4	20%	11	55%	3	15%

Большая работа в МБДОУ проводится по включению молодых специалистов в воспитательно-образовательный процесс. Приказом заведующего назначены наставники за молодыми и вновь принятыми педагогами, осуществляющие практическую и методическую помощь.

Таблица № 19

Сводные сведения о количестве награжденных педагогов

- нагрудный знак «Почетный работник общего образования Российской Федерации»	1
- Почётная грамота Министерства образования и науки Российской Федерации	1
- Почётная грамота Министерства образования Алтайского края по образованию	2
- Почетная грамота Администрации города Рубцовска	3

Для обеспечения соответствия образования новому образовательному стандарту педагоги МБДОУ повышали свой профессиональный уровень через КПК, профессиональную переподготовку, вебинары, участие в конкурсах и методических объединениях города, которые проходили в дистанционном формате.

В течение года курсы повышения прошли: 19 педагогов и 1 руководитель «Психолого-педагогическое сопровождение детей с ОВЗ и детей-инвалидов в дошкольной образовательной организации», 1 педагог прошел переподготовку по программе «Инструктор по физической культуре в дошкольном образовании в условиях реализации ФГОС», 2 педагога и 1 руководитель «Управление созданием личностно-развивающей образовательной среды».

Большую роль в повышении профессиональной компетенции педагогов играет самообразование, поэтому всеми педагогами были выбраны темы по самообразованию и в течение года они работали над их изучением и реализацией намеченных мероприятий.

Педагоги МБДОУ принимают активное участие в конкурсах педагогического мастерства на различных уровнях – всероссийском, региональном, муниципальном, неоднократно отмечены почётными грамотами, дипломами и сертификатами.

С апреля 2022 года МБДОУ ведет учет микротравм работников для снижения показателей общего травматизма и разработки мер профилактики. Микротравм зарегистрировано не было.

Выводы из анализа кадрового потенциала: анализ педагогического состава ДОУ позволяет сделать выводы о том, что педагогический коллектив имеет достаточный уровень педагогической культуры, стабильный, работоспособный. Профессиональный уровень педагогов позволяет решать задачи воспитания и развития каждого ребенка. В ближайшие 3 года планируется увеличение числа педагогов и специалистов с высшей и первой квалификационных категорий и полное исключение педагогов без категории.

Раздел 6. Учебно-методическое обеспечение

Методическая работа в МБДОУ представляет собой систему мероприятий, которые направлены на повышение мастерства каждого педагога, на обобщение и развитие творческого потенциала коллектива, на обеспечение достижения оптимальных результатов образования, воспитания и развития детей. Целью методической работы в детском саду является создание условий для непрерывного повышения уровня общей и педагогической культуры участников образовательного процесса.

Все формы методической работы в МБДОУ направлены на выполнение задач, сформулированных в годовом плане.

1. Сохранение и укрепление физического здоровья дошкольников и обеспечение психологически здоровой образовательной среды.
2. Создание условий для развития художественно-эстетических способностей детей с ЗПР в соответствии с ФГОС ДО.
3. Совершенствование работы по созданию образовательной среды ДОУ как условия качества образования детей с ЗПР.
4. Использование метода сенсорной интеграции в коррекционно – развивающей работе с детьми с ОВЗ.

Для обеспечения реализации годовых задач в МБДОУ используются различные формы работы с педагогами: семинары, консультации, смотры – конкурсы, методические выставки, проекты, мастер-классы, круглые столы. Итоги реализации годовых задач рассматриваются на заседаниях Педагогического совета.

Таблица № 20

Для решения задач проведены следующие мероприятия:

Годовая задача	Планируемые мероприятия
Совершенствование работы по созданию образовательной среды ДОУ как условия качества образования детей с ЗПР.	Семинар-практикум: Тема «Создание инновационного образовательного пространства ДОУ как одно из условий повышения качества образования» (опыт работы педагогов детского сада) 1. Моделирование образовательной среды ДОУ В

	<p>соответствии с ФГОС ДО.</p> <p>2. Взаимодействие педагогов и родителей по моделированию образовательной среды ДОУ в соответствии с ФГОС ДО.</p> <p>Консультация: «Развивающая предметно-пространственной среда – часть образовательной среды» Развивающая среда в ДОУ своими руками» Смотр -конкурс «Комфортная развивающая предметно-пространственная среда ДОУ как фактор развития ребенка дошкольного возраста в условия ФГОС ДО».</p> <p>Педсовет: «Моделирование комфортной развивающей предметно- пространственной среды в ДОУ»</p>
<p>Сохранение и укрепление физического здоровья дошкольников и обеспечение психологически здоровой образовательной среды.</p>	<p>Семинары:</p> <p>1. «Организация и проведение физкультурного занятия с детьми с ЗПР».</p> <p>2. «Здоровье детей, наше будущее».</p> <p>Педагогический час:</p> <p>1. «Социально - психологическая адаптация вновь поступивших детей».</p> <p>2. Физическое и психическое здоровье детей каждой группы.</p> <ul style="list-style-type: none"> ▪ индекс здоровья детей; ▪ уровень физического развития детей; ▪ учёт нозологических групп и групп двигательной активности ▪ эмоциональное состояние детей. <p>Консультации:</p> <p>1.«Роль воспитателя на занятиях по ФИЗО»</p>
<p>Использование метода сенсорной интеграции в коррекционно – развивающей работе с детьми с ОВЗ.</p>	<p>Семинар-практикум</p> <p>Тема «Особенности использования сенсорной интеграции в воспитании и обучении детей с проблемами в развитии»</p> <p>1. Развитие двигательной сферы и внедрение приемов сенсорной интеграции.</p> <p>2. Сенсорно-интегративная артикуляционная гимнастика в работе с детьми ОВЗ.</p> <p>Игры и упражнения по сенсорной интеграции в работе с детьми ЗПР (из опыта работы).</p> <p>Консультация:</p> <p>«Метод сенсорной интеграции в развитии ребенка дошкольника с ЗПР»</p> <p>Педсовет: «Использование метода сенсорной интеграции в коррекционной- развивающей работе с детьми ОВЗ».</p> <p>Тематический контроль «Организация сенсорной интеграции в детском саду»</p>

К факторам риска можно отнести следующее:

- не у всех педагогов сформирована потребность в саморазвитии, самообразовании, самовоспитании.

Пути повышения эффективности организации методической работы:

- создание условий для профессионального роста через самообразование педагогических работников,

- осуществление дифференцированного подхода в работе с кадрами.

Для реализации Программы МБДОУ обеспечено методическим кабинетом, необходимой методической и художественной литературой, подписными периодическими изданиями, учебно - методическими комплексами.

Диссеминация эффективного опыта работы на разных уровнях:

1. В феврале 2022 года заведующий и старший воспитатель приняли участие(заочно) в региональном методическом вебинаре «Доступная среда в ДОО: практики создания и развития в Алтайском крае» с презентацией опыта по теме: «Комплексный подход к созданию доступной образовательной среды для детей с особыми образовательными потребностями».

2. В марте 2022 года опубликована статья «Растим детей патриотами» в газете «Местное время».

3. В апреле 2022 года коллектив МБДОУ «Детский сад № 14 «Василёк» принял участие в номинации «Коррекционный спектакль» в городском фестивале «Театральная мозаика- 2022». Заняли 2 место.

4. В мае 2022 года заведующий Косолапова В.И. приняла участие в краевом смотре -конкурсе на звание «Лучший внештатный технический инспектор труда» за 2020-2021 годы. Заняла 3 место.

5. В сентябре 2022 воспитатель Волкова Г.Н., учитель – дефектолог Митина В.Б. в рамках методического объединения воспитателей групп компенсирующей направленности подготовили выступления из опыта работы по теме: «Сопровождение детей с РАС в ДОО».

6. В сентябре .2022 воспитатель Скрынник Н.И. в рамках методического объединения воспитателей групп компенсирующей направленности представила опыт работы с детьми старшего дошкольного возраста с ЗПР в форме мастер – класса по правополушарному рисованию «Рисовать – это мечтать, только на бумаге».

7. В сентябре 2022 года заведующий Косолапова В.И. и старший воспитатель Рогозина М.Н. прошли курс в АНО ДПО «Национальный институт качества образов по программе: «Организация и проведение мониторинга качества дошкольного образования в соответствии с Концепцией МКДО на территории субъекта Российской Федерации. Модуль 2. Обучение координаторов МКДО в ДОО» с получением сертификата.

8. В 2022 году МБДОУ «Детский сад № 14 «Василёк» принял участие в мониторинге качества дошкольного образования с использованием Инструментария МКДО для детей от 0 до 7 лет.

Вывод: методическое обеспечение МБДОУ позволяет успешно реализовать задачи, поставленные на год перед педагогическим коллективом. Целостная система методической работы обеспечивает повышение профессионализма педагогов, развитие творческого потенциала.

Необходимо продолжить пополнение методического кабинета учебно-методической и художественной литературой, методической литературой по организации образовательного процесса для детей с ОВЗ.

Раздел 7. Информационное обеспечение

В методическом кабинете имеются компьютеры, принтеры, МФУ, есть доступ к сети Интернет и электронная почта, функционирует официальный сайт МБДОУ. В 2022 году был приобретён принтер МФУ. Однако во время воспитательно-образовательного процесса не все педагогические работники эффективно используют возможности ИКТ и ТСО.

Библиотечный фонд располагается в методическом кабинете, кабинетах специалистов, группах детского сада. Фонд пополняется методической литературой по всем образовательным областям Программы, детской художественной литературой, периодическими изданиями: «Управление ДОУ», «Инструктор по физической культуре», «Медработник в ДОУ», «Методист в ДОУ», газета «Местное время», а также другими информационными ресурсами на различных электронных носителях. В каждой возрастной группе имеется банк необходимых учебно-методических пособий для реализации Программы.

В 2022 году МБДОУ пополнил библиотечный фонд наборами наглядно-дидактических пособий по логопедии: демонстрационный материал по звуковым блокам «Картотека по всем группам звуков»

Выводы: уровень информационной открытости повысился в связи с созданием официальных страниц МБДОУ в социальных сетях: «В контакте», «Телеграмм» и «Одноклассники», информация доступна для всех заинтересованных лиц. Также МБДОУ зарегистрировано в личном кабинете в подсистеме «Госпаблики».

Необходимо продолжить работу по составлению электронной картотеки, требуется приобретение электронных образовательных ресурсов, оснащение всех групп ноутбуками и интерактивными досками.

Раздел 8. Материально-техническая база

Материально-техническая база и медико-социальные условия детского сада отвечают требованиям СанПиНа.

Детский сад оборудован всем необходимым для ведения образовательной деятельности, укрепления и сохранения здоровья детей. В дошкольном учреждении имеется:

- групповые помещения - 5
- кабинет заведующей - 1
- кабинет педагога – психолога- 1
- кабинета учителя – дефектолога - 4;
- кабинет учителя - логопеда - 1
- методический кабинет - 1
- музыкальный зал-1
- мини - физкультурный зал - 1
- пищеблок - 1

- прачечная -1
- медицинский кабинет -1

Материальная база периодически преобразовывается, трансформируется, обновляется для стимулирования физической, творческой, интеллектуальной активности детей. Это позволяет педагогам организовывать работу по сохранению и укреплению здоровья детей, созданию положительного психологического климата в детских коллективах, а также по всестороннему развитию каждого ребенка. Групповые помещения имеют приёмную, игровую, спальную и туалетную комнаты. Групповые помещения оснащены детской и игровой мебелью, соответствующей по параметрам возрасту воспитанников, целесообразно расставленной относительно света и с учетом размещения центров активности детей, отведенных для игр, совместной деятельности, самостоятельной деятельности дошкольников. Созданы игровые центры, для проведения сюжетно ролевых игр, в каждой группе имеются центры изо деятельности, театрализованной деятельности, музыкальные и физкультурные центры для самостоятельной деятельности детей, что позволяет успешно решать педагогические задачи и создаёт условия для физического, эстетического и экологического воспитания.

Развивающая предметно–пространственная среда в группах организована так, чтобы материалы и оборудование, необходимые для осуществления любой деятельности, были доступны детям и убирались ими на место самостоятельно, что дает возможность обеспечивать в группах порядок и уют.

В качестве ориентиров для подбора материалов и оборудования в группах выступают общие закономерности развития ребёнка на каждом возрастном этапе. Подбор материалов и оборудования осуществляется для тех видов деятельности ребёнка, которые в наибольшей степени способствуют решению развивающих задач на этапе дошкольного детства (игровая, продуктивная, познавательно-исследовательская деятельности), а также с целью активизации двигательной активности ребёнка.

В приемных размещены информационные стенды для родителей, постоянно действующие выставки детского творчества.

В МБДОУ созданы условия для эмоционального и психофизического благополучия воспитанников, развития творческих способностей и оздоровления

- Музыкальный зал оснащен необходимым оборудованием. Имеется фортепиано CASIO, музыкальный центр, детские музыкальные инструменты, диски с музыкальными произведениями, яркими наглядными пособиями, дидактические игры.

- Спортивный зал оборудован, крупными модулями, шведскими стенками, матами, гимнастическими скамейками, дугами для лазания, мячами, канатом, скакалками, обручами, кеглями и другим необходимым оборудованием. Для создания эмоционального настроения в зале есть магнитофон.

– Кабинет учителя-логопеда – в нем имеется все необходимое для работы с детьми, имеющими нарушения речи. Подобран дидактический материал в соответствии с возрастом детей, особенностями речевой патологии, требованиями коррекционных программ.

- Кабинеты учителей-дефектологов оснащены необходимым оборудованием и дидактическим материалом для коррекции познавательных процессов в соответствии с возрастом.

– Кабинет педагога-психолога имеет различную функциональную нагрузку – коммуникативную, диагностическую, коррекционно – развивающую, зону хранения архива.

– Методический кабинет оснащен наглядными пособиями для проведения занятий, материалами для консультаций, библиотекой методической литературы и периодической печати.

– Медицинский кабинет оборудован и оснащен в соответствии с требованиями СанПиН.

Территория МБДОУ ограждена по периметру металлическим ограждением. Имеется система видеонаблюдения, в которую входят 8 камер, расположенных по периметру фасада здания. Для освещения прилегающей территории используется уличное освещение.

Для обеспечения пожарной безопасности установлена пожарная сигнализация. Система пожарной сигнализации выведена на пульт пожарной охраны. Оборудованы кнопки экстренного вызова полиции, которые выведены на пульт ОВО по г. Рубцовску.

Каждая группа имеет свой оборудованный участок для прогулок. Теневые навесы и беседки имеются. Изготовлено и установлено на территории детского сада 5 песочниц - ООО «ЛДК». Требуется обновление оборудования прогулочных площадок.

На территории МБДОУ оборудован выносной «Автогородок», состоящий из макетов: остановка, пост ПДД, медпункт, автозаправочная станция, электрического светофора, набора дорожных знаков, самокатов – 5 шт., опознавательных жилетов.

Вывод: материально-техническая база обеспечивает стабильное функционирование МБДОУ. Созданы условия для реализации Программы. Требуется дальнейшее пополнение развивающей предметно-пространственной среды на участках МБДОУ, игровых помещениях, ориентируясь на современные требования к условиям образования дошкольников.

Раздел 9. Внутренняя система оценки качества образования

В МБДОУ создана и действует система оценки качества образования. Утверждено положение о внутренней системе оценки качества образования, ведётся мониторинг качества образовательной деятельности. Составлен план внутриучрежденческого контроля, закреплены ответственные за проведение

контрольных мероприятий, анализируются полученные результаты. Функционирование внутренней системы оценки качества образования оценивалось посредством административных, оперативных, тематических проверок, которые проводились в рамках внутриучрежденческого контроля, осуществляемого в соответствии с Положением о внутриучрежденческом контроле и утвержденным планом-графиком контроля. Результаты контроля оформлялись в виде справок, актов, отчетов, карт наблюдений. Итоговый материал содержал констатацию фактов, выводы и, при необходимости, предложения.

В рамках подготовки к Педагогическому совету по проблеме «Создание развивающей предметно-пространственной среды в ДОУ» в период с 01.03.2022 г. по 31.03.2022 г. проводился тематический контроль. Целью контроля было систематизации знаний педагогов о требованиях ФГОС ДО к РППС дошкольного учреждения, анализа развивающей предметно-пространственной среды в возрастных группах ДОУ и определения путей совершенствования работы в данном направлении. В процессе контроля использовались следующие методы: анализ, наблюдение, беседа. По результатам тематического контроля выявлено следующее: недостаточно современного игрового оборудования, трансформируемой мебели, мягких модулей, необходимо улучшить оформление родительских уголков, составить паспорт РППС групп и всем узким специалистам. В связи с этим в годовой план на 2023 – 2024 учебный год будут внесены мероприятия по совершенствованию развивающей предметно-пространственной среды МБДОУ.

В период с 10.11.2022 г. по 10.12.2022 г. осуществлялся тематический контроль по проблеме «Организация сенсорной интеграции в детском саду». Целью контроля было расширение знаний педагогов о методах сенсорной интеграции у детей с ОВЗ. По результатам контроля были сделаны выводы: работа по использованию методики сенсорной интеграции детей с ОВЗ строится планомерно, целенаправленно, систематически.

В мае 2022 года проводился фронтальный контроль по изучению уровня готовности детей - выпускников к обучению в школе. Цель контроля: изучение уровня готовности детей - выпускников к обучению в школе. Для определения результатов работы использовались следующие методы: наблюдение и анализ образовательной деятельности, изучение групповой документации, беседы: с педагогами, с детьми, с родителями. По итогам контроля выявлено следующее: воспитательно-образовательный процесс в подготовительных группах № 1 «Теремок», № 4 «Солнышко» строится с учетом возрастных и индивидуальных особенностей детей с ЗПР, в соответствии с рабочими программами на учебный год; в группах созданы все необходимые условия для подготовки детей к школьному обучению; качество обучения соответствует требованиям, в ходе педагогической работы решаются все основные задачи воспитания и обучения.

Проводился персональный контроль, по результатам которого

оказывалась методическая поддержка. Кроме того, был организован контроль соблюдения ТБ на рабочем месте, соблюдения требований СанПиН, предупредительный контроль «Соблюдение требований и норм ФЗ РФ «О персональных данных», контроль прохождения ежегодного медицинского осмотра, контроль правильной эксплуатации инвентаря, оборудования, содержания их в исправном состоянии.

При проведении внутренней оценки качества образования изучалась степень удовлетворённости родителей (законных представителей) качеством образования в МБДОУ на основании ежеквартального (при подготовке отчета о выполнении муниципального задания) анкетирования родителей(законных представителей). В течение трех лет удовлетворенность родителей (законных представителей) качеством предоставления услуг остается стабильной и составляет 97-100 %, что соответствует показателю муниципального задания.

Ведётся контроль реализации программ. Уровень развития детей анализируется по итогам педагогической диагностики. Формы проведения диагностики: диагностические занятия (по каждому разделу программы); диагностические срезы; наблюдения, итоговые занятия. Результаты качества освоения Программы за три года выглядят следующим образом:

Таблица № 21

Результаты качества освоения Программы

Год	Общий процент освоения Программы по детскому саду за год
2020	44%
2021	61%
2022	59%

Процент усвоения программы по детскому саду за год составляет - 59% (в прошедшем году - 61 %), что ниже показателей по сравнению с прошлым учебным годом на 2%.

Выводы: В МБДОУ создана функциональная, соответствующая законодательным и нормативным требованиям внутренняя система оценки качества, позволяющая своевременно корректировать различные направления деятельности МБДОУ и изменять качества образования в лучшую сторону.

План-график внутриучрежденческого контроля реализован в полном объёме. Внутриучрежденческий контроль обеспечивает системность управления и достижения качества образования в МБДОУ, позволяет выявить причины и определить возможные пути решения задач, направленных на улучшение результатов работы в 2023 году.

Раздел 10. Иные документы, предоставляемые дошкольной образовательной организацией с целью презентации успешного опыта

Таблица № 22

Участие педагогов в творческих конкурсах за 2022год

Городской уровень			
Профсоюзная акция «ПрофЁлка»	5		
Новогодний турнир по боулингу(профсоюзный)	3		
Региональный уровень			
Региональный конкурс «Пин-код успешности: открытое пространство»	2	1	
Всероссийский уровень			
Всероссийский конкурс социально активных технологий воспитания обучающихся «Я горжусь»	2		
Всероссийский фестиваль «Открытый урок»	3		
Всероссийский педагогический конкурс «Образовательный ресурс»			2
Всероссийский конкурс «Цифровые технологии и развитие дошкольников, Лучшие практика-2022»		1	
Всероссийский педагогический конкурс «Педагоги 21 века: опыт, достижения, методика»			1
Всероссийский педагогический конкурс «ФГОС ДО»			2
Международный конкурс «Педагогический работник»			1
Всероссийский конкурс Арт-талант «Музыкальные фантазии»			1

Таблица № 23

Достижения воспитанников за 2022 год МБДОУ

Городской уровень			
Название конкурса	Дети (чел.)		
	Участие	призеры	1 место
МБУК «Краеведческий музей» городской конкурс «Зимняя сказка»	4	3	
МБУК «Краеведческий музей» городской конкурс «Матрёшка»	1	6	2

Детско-юношеский центр городской конкурс «Осенний марафон»	7	5	2
Городской дистанционный фестиваль «Новогоднее конфетти»	2	1	2
Детско-юношеский центр городской конкурс-выставка «Мастерилка»	1	1	
Городской театральный конкурс «От книги-к театру»		1	
Городской конкурс «Пожарная ярмарка-2022»	1		
Городской Епархиальный конкурс «Пасхальная радость»		1	2
Городской конкурс-фестиваль «Это всё о нем, о городе моём»		2	1
Городской конкурс «Весенняя неделя добра»	1		
Городской конкурс «Рубцовск-мой город родной»			1
Городской конкурс рисунка «Мы рисуем Профсоюз»	2	1	
Городской онлайн-марафон «Раз, два, три-скороговорку повтори»	1		
Городской фестиваль «Театральная мозаика-2022»		1	
Городской музыкальный конкурс «Песенка-чудесенка»		1	
Городской конкурс «Дочки-матери»		1	
Краевой (муниципальный уровень) уровень			
Название конкурса	Дети (чел.)		
	Участие	призеры	1 место
Краевой конкурс для детей и молодежи «Осенние дары»		1	1
Краевой фестиваль «Узорочье»		1	
Всероссийский уровень			
Название конкурса	Дети (чел.)		
	Участие	призеры	1 место
Всероссийский творческий			2

конкурс «Просто космос»			
Международный конкурс «Безопасность в сети Интернет»		1	
Всероссийский конкурс «Страна Лего-конструирования»			1
Всероссийская олимпиада «Эколята-молодые защитники природы»		1	
Всероссийский конкурс «Лабиринты»			1
Всероссийский конкурс рисунков «Я рисую С.Я Маршака»	1	2	
Всероссийский конкурс «Животный мир»			1
Всероссийский конкурс «Актерское мастерство»	1		
Международный конкурс «Зимующие птицы»			1

Общие выводы:

Анализируя деятельность МБДОУ за 2022 год, следует отметить, что МБДОУ находится в режиме развития:

1. Правовое обеспечение образовательной деятельности соответствует действующему законодательству в сфере образования и Уставу МБДОУ.
2. Система управления обеспечивает реализацию компетенций организации в соответствии с ФЗ от 29.12.2012 № 273 «Об образовании в Российской Федерации» и с учётом запросов участников образовательных отношений.
3. МБДОУ предоставляет доступное качественное образование, воспитание и развитие в безопасных, комфортных условиях, адаптированных к возможностям каждого ребенка.
4. МБДОУ укомплектовано кадрами, имеющими профессиональное образование, которые на должном уровне организуют образовательный процесс и осуществляют функцию присмотра и ухода.
5. Методические условия, созданные в МБДОУ, обеспечивают реализацию Программы в полном объёме.
6. Информация о деятельности детского сада находится в открытом доступе для родителей (законных представителей) и общественности.
7. Материально-техническая база, обеспечивающая проведение образовательной деятельности, совершенствуется в соответствии с требованиями ФГОС ДО.
8. Мероприятия по выявлению недостатков, анализ имеющегося положения дел включены в план мероприятий внутренней системы

оценки деятельности МБДОУ и находятся на постоянном контроле администрации.

На основе данных анализа результатов самообследования деятельности можно сделать вывод, что в МБДОУ созданы все необходимые условия для эффективного всестороннего гармоничного развития личности воспитанников.

Перспективы развития МБДОУ

В ближайших планах развития МБДОУ:

- продолжить реализацию плана мероприятий Программы развития МБДОУ;
- продолжить внедрение современных образовательных технологий обучения, в том числе информационных;
- продолжить работу по укреплению материальной базы учреждения за счет субсидий и средств от приносящей доход деятельности в соответствии планом ФХД. Решение этих проблем зависит от многих факторов: от бюджетного финансирования, от привлечения внебюджетных средств и от совместных усилий родителей и коллектива ДОУ.

Проанализировав ситуацию, мы выявили основные тенденции жизнедеятельности детского сада и наметили пути развития учреждения.

Коллектив МБДОУ продолжит:

1. сопровождение реализации ФГОС ДО;
2. повышать уровень профессиональной компетенции педагогического коллектива, обучать эффективным образовательным технологиям, устранять имеющиеся профессиональные дефициты;
4. оснащать учебно- методическую и материально – техническую базу ДОУ в соответствии с потребностями, требованиями ФГОС ДО и ФАОП ДО;
5. вовлекать родительскую общественность в процесс управления и жизнедеятельность учреждения, повышать уровень их педагогической компетенции;
6. обеспечивать доступное и качественное образование для детей дошкольного возраста с ограниченными возможностями здоровья и детей-инвалидов;
7. обеспечивать информационную открытость деятельности детского сада через регулярное обновление информации официального сайта учреждения, размещении информации на стендах в помещениях МБДОУ;
8. развивать государственно-общественное управление, в том числе в части организации и проведении независимой оценки качества деятельности МБДОУ;
9. внедрять в практику инновационные технологии образования и воспитания.

Показатели деятельности муниципального бюджетного дошкольного образовательного учреждения «Детский сад компенсирующего вида № 14 «Василёк», подлежащей самообследованию

N	Показатели	Единица измерения		Динамика
		2021	2022	+/-
1.	Образовательная деятельность			
1.1	Общая численность воспитанников, осваивающих образовательную программу дошкольного образования, в том числе:	70 человек	69 человек	-1
1.1.1	В режиме полного дня (8 - 12 часов)	64 человека	69 человек	+5
1.1.2	В режиме кратковременного пребывания (3 - 5 часов)	6 человек	0	-6
1.1.3	В семейной дошкольной группе	0 человек	0	0
1.1.4	В форме семейного образования с психолого-педагогическим сопровождением на базе дошкольной образовательной организации	0 человек	0	0
1.2	Общая численность воспитанников в возрасте до 3 лет	0 человек	0	0
1.3	Общая численность воспитанников в возрасте от 3 до 8 лет	70 человек	69 человек	-1
1.4	Численность/удельный вес численности воспитанников в общей численности воспитанников, получающих услуги присмотра и ухода:	70 человек/ 100%	69 человек/ 99%	-1
1.4.1	В режиме полного дня (8 - 12 часов)	64 человека/ 88%	69 человек/ 99%	+5
1.4.2	В режиме продленного дня (12 - 14 часов)	0 человек 0%	0 человек/ 0%	0

1.4.3	В режиме круглосуточного пребывания	0 человек/ 0%	0 человек/ 0%	0
1.5	Численность/удельный вес численности воспитанников с ограниченными возможностями здоровья в общей численности воспитанников, получающих услуги:	70 человек/ 100%	69 человек/ 99%	-1
1.5.1	По коррекции недостатков в физическом и (или) психическом развитии	70 человек/ 100%	69 человек/ 99%	-1
1.5.2	По освоению образовательной программы дошкольного образования	70 человек/ 100%	69 человек/ 99%	-1
1.5.3	По присмотру и уходу	70 человек/ 100%	69 99%	0
1.6	Средний показатель пропущенных дней при посещении дошкольной образовательной организации по болезни на одного воспитанника	12,7 день	12,8 день	0, 01
1.7	Общая численность педагогических работников, в том числе:	19	20	+1
1.7.1	Численность/удельный вес численности педагогических работников, имеющих высшее образование	12 человек/ 63%	14 человек/ 70%	+2
1.7.2	Численность/удельный вес численности педагогических работников, имеющих высшее образование педагогической направленности (профиля)	12 человек/ 63%	14 человек/ 70%	+2
1.7.3	Численность/удельный вес численности педагогических работников, имеющих среднее профессиональное образование	7 человек/ 37%	6 человек/ 30%	-1
1.7.4	Численность/удельный вес численности педагогических работников, имеющих среднее профессиональное образование педагогической направленности (профиля)	7 человек/ 37%	6 человек/ 30%	-1
1.8	Численность/удельный вес численности педагогических работников, которым по результатам аттестации присвоена квалификационная категория, в общей численности педагогических работников, в том числе:	11 человек/ 58%	13 человек/ 65%	+2
1.8.1	Высшая	7 человек/ 37%	7 человек/ 30%	0

		31%	35%	
1.8.2	Первая	4 человека/ 21%	6 человек/ 20%	+2
1.9	Численность/удельный вес численности педагогических работников в общей численности педагогических работников, педагогический стаж работы которых составляет:			
1.9.1	До 5 лет	3 человека/ 16 %	2 человека/ 10%	-1
1.9.2	Свыше 30 лет	3 человека 16%	3 человека/ 15%	0
1.10	Численность/удельный вес численности педагогических работников в общей численности педагогических работников в возрасте до 30 лет	3 человека/ 16%	3 человека/ 15%	0
1.11	Численность/удельный вес численности педагогических работников в общей численности педагогических работников в возрасте от 55 лет	2 человека/ 11%	2 человека/ 10%	0
1.12	Численность/удельный вес численности педагогических и административно-хозяйственных работников, прошедших за последние 5 лет повышение квалификации/профессиональную переподготовку по профилю педагогической деятельности или иной осуществляемой в образовательной организации деятельности, в общей численности педагогических и административно-хозяйственных работников	19 человек/ 100%	20 человек/ 100%	+1
1.13	Численность/удельный вес численности педагогических и административно-хозяйственных работников, прошедших повышение квалификации по применению в образовательном процессе федеральных государственных образовательных стандартов в общей численности педагогических и административно-хозяйственных работников	19 человек 100%	20 человек/ 100%	+1
1.14	Соотношение "педагогический работник/воспитанник" в дошкольной образовательной организации	19 человек/ 70 человек	20 человек/ 69 человек	+1 -1
1.15	Наличие в образовательной организации следующих педагогических работников:			

1.15.1	Музыкального руководителя	да	да	0
1.15.2	Инструктора по физической культуре	да	да	0
1.15.3	Учителя-логопеда	да	да	0
1.15.4	Логопеда	нет	нет	0
1.15.5	Учителя-дефектолога	да	да	0
1.15.6	Педагога-психолога	да	да	0
2.	Инфраструктура			
2.1	Общая площадь помещений, в которых осуществляется образовательная деятельность, в расчете на одного воспитанника	2кв. м	2кв. м	0
2.2	Площадь помещений для организации дополнительных видов деятельности воспитанников	77,17кв. м	77,17кв. м	0
2.3	Наличие физкультурного зала	да	да	0
2.4	Наличие музыкального зала	да	да	0
2.5	Наличие прогулочных площадок, обеспечивающих физическую активность и разнообразную игровую деятельность воспитанников на прогулке	да	да	0

Анализ показателей деятельности МБДОУ за истекший год в сравнении с предшествующим годом свидетельствует о следующем:

- площадь помещений, в которых осуществляется образовательная деятельность, и площадь помещений для организации дополнительных видов деятельности воспитанников не изменилась;
- общая численность воспитанников, осваивающих образовательные программы дошкольного образования в возрасте от 3 до 8 лет, в том числе численность воспитанников с ограниченными возможностями здоровья уменьшилась;
- воспитанников, осваивающих образовательные программы дошкольного образования в режиме кратковременного пребывания (3 - 5 часов) нет;
- средний показатель пропущенных дней при посещении дошкольной образовательной организации по болезни на одного воспитанника изменился;
- изменилось соотношение «педагогический работник/воспитанник», в связи с увеличением общей численности педагогических работников;

- изменилась численность/удельный вес численности педагогических работников, имеющих высшее образование, уменьшилась численность/удельный вес численности педагогических работников, имеющих среднее профессиональное образование;
 - по результатам аттестации численность педагогических работников с высшей квалификационной не изменилась, а численность педагогических работников с первой квалификационной категорией изменилась;
 - не изменилась численность/удельный вес численности педагогических работников в общей численности педагогических работников, педагогический стаж работы которых составляет свыше 30 лет, уменьшилась численность/удельный вес численности педагогических работников в общей численности педагогических работников, педагогический стаж работы которых составляет до 5 лет;
 - не изменилась численность/удельный вес численности педагогических работников в общей численности педагогических работников в возрасте до 30 лет; не изменилась численность/увеличился удельный вес численности педагогических работников в общей численности педагогических работников в возрасте от 55 лет;
 - численность/удельный вес численности педагогических и административно-хозяйственных работников, прошедших за последние 5 лет повышение квалификации/профессиональную переподготовку по профилю педагогической деятельности или иной осуществляемой в образовательной организации деятельности, в общей численности педагогических и административно-хозяйственных работников составляет 100%;
 - численность/удельный вес численности педагогических и административно-хозяйственных работников, прошедших повышение квалификации по применению в образовательном процессе федеральных государственных образовательных стандартов в общей численности педагогических и административно-хозяйственных составляет 100%.
- Для стабилизации ситуации по ряду показателей с отклоняющимися значениями, планируется в следующем году:
- с целью увеличения общей численности педагогических работников, которым по результатам аттестации присвоена квалификационная категория; мотивирование педагогических работников на повышение своего профессионального уровня и прохождение аттестации с целью присвоения квалификационной категории; создание организационно-методических условий для повышения профессиональной компетентности педагогов.

Заведующий МБДОУ



В.И. Косолапова
В.И. Косолапова



Пронумеровано, пронумеровано,
скреплено печатью
50 (пятьдесят) страниц
Заведующий МБДОУ
«Детский сад №14 «Василёк»
В.И. Косолапова